

# CIRQUE PLUME

LA DERNIÈRE SAISON

MAR 23 (20H30), MER 24 (19H30)  
VEN 26 (20H30), SAM 27 (19H30)  
DIM 28 (17H00), LUN 29 (20H30)  
AVRIL

GRAND THÉÂTRE

1H30

PLEIN TARIF : 33€  
TARIF RÉDUIT : 24€  
CARTE : 21€  
CARTE + : 17€

LE QUARTZ  
SCÈNE NATIONALE BREST

DOSSIER DE  
PRESSE

# *La dernière saison*

spectacle de la compagnie

**CirQue  
Plume**

(20/03/2019)

Écriture, mise en scène, scénographie et direction artistique : **Bernard Kudlak**

Composition, arrangements et direction musicale : **Benoit Schick**

SOCIÉTÉ Artistique de Création et de Diffusion (SO.A.C.D.)

37, rue Battant

F - 25000 Besançon

Contact : Dominique Rougier

Tél : (33) +381.81.38.80

Fax : (33) +381.81.30.60

Mel : [info@cirqueplume.com](mailto:info@cirqueplume.com)

Site : [www.cirqueplume.com](http://www.cirqueplume.com)

# La dernière saison

## À PROPOS DU SPECTACLE...

### Dernière saison

Partir.  
Préparer son départ.  
Partager son départ.

Ne pas partir, rester avec vous, partager ce moment où nous ne sommes pas partis, avec vous.

Dire au revoir.  
Une dernière tournée, une dernière saison.  
Un spectacle de finesse si on peut.  
Un spectacle de joie, simple et coloré.  
Une fête.  
Un pot de retraite ?  
Aurons-nous de la peine ? Je ne le pense pas.

Faire le chemin de tout ce temps de créations et de représentations ? Non !  
Faire le chemin de tout ce présent de représentation, ici, aujourd'hui, avec vous, avec "La dernière saison" ? Oui !  
C'est le projet.  
Le seul vrai projet.

Un spectacle qui traverse les saisons, comme on traverse les âges.  
Que l'on soit humain ou humanité ou planète terre ou galaxie ou univers.  
Humains ou divins.  
Un début, une fin.

Saisons d'un spectacle, saisons à peine effleurées en ce qu'elles nous emplissent de la joie de leurs présents.  
Neige, feuilles, fleurs, parfums, chants et sons. Et fêtes. Mariages et enterrements.  
Naissances toujours arrivant.  
Amour.  
Amours.

Ah ce serait bien d'écrire ce texte au printemps ! Ça tombe bien nous sommes en mars.  
Donc on vient vous dire adieu. On va venir vous dire adieu.  
Quelle chance ! Nous vous espérons.

Le Cirque Plume donne représentation de son dernier spectacle.  
Le commerce, les religions, les tyrannies nous promettent l'éternité. La plus basse proposition faisait mille ans.

Par essence, l'éternité qui nous est donnée est celle de la lecture, la vision, le partage d'un poème.

Quelle qu'en soit sa forme, il peut être un vol de freux sur un champ de blé.

Le regard d'un renard sur le chemin de la promenade, une goutte d'eau dans une feuille de rhubarbe, pour reprendre des images fondatrices de notre histoire.

Et puis les poèmes des humains, les livres, les bibliothèques. L'art et la vie.

La vie vivante, consciente de vivre, présente.

Etre présent.

Nous serons présents.

Vous aussi.

Ensuite, nous irons pêcher d'autres rêves sur d'autres rivières.

Et vous irez partager d'autres éternités avec d'autres artistes. Avec ceux qui jouent dans cette "dernière saison", je n'en doute pas.

Nous serons toujours avec vous.

Peut-être même assis à vos côtés sur le gradin trop dur d'un chapiteau épanoui.

On n'a pas fini de s'émouvoir.

Bernard Kudlak

Mars 2015

## QU'EST CE QU'UN SPECTACLE DU CIRQUE PLUME ?

Le spectacle de cirque est un spectacle vivant.

Le spectacle du Cirque Plume est fait par des vivants pour des vivants ;  
Il est joyeux, coloré, profond, poétique, sale, brouillon, précis, il est comme la vie.

Il se nourrit d'un échange entre une bande d'humains debout sur des planches, en vol sur des cordes, en sauts périlleux sur des vélos, en souffle sur des rayons de lumière, en invention sur des musiques, en équilibre sur des plumes, et une autre bande d'humains assis sur des planches, debout dans leur tête, en vol dans leur cœur, en souffle avec d'autres, en invention sur des images, en équilibre sur un frêle poème qui surgit du fond des temps depuis que des primates à pouces opposables se réunissent en cercle pour chanter jouer danser dire montrer leur stupéfaction d'être et essayer de comprendre une étincelle de ce mystère.

Notre spécificité c'est la fragilité, l'échange, et ce désir du fond des temps, cette nostalgie d'idéal disait Andreï Tarkovski.

Le cirque est un poème en actes. À partager.

### La boîte noire

"Ah bon vous n'avez pas de piste ?" Mille fois cette question à propos de notre espace scénique frontal. Surprise de voir un spectacle de cirque sous chapiteau utilisant cet espace théâtral (qui est aussi celui du music-hall) : la boîte noire.

La piste elle, est cet espace scénique circulaire de 13 m de diamètre créé par le besoin technique de la distance nécessaire entre un cheval et l'homme qui le fait tourner en rond. Autour de cette piste, le public est installé en cercle. Cette configuration est la plus rationnelle pour avoir le plus possible de spectateurs assis dans un espace donné. C'est le plus ergonomique.

L'espace frontal dans un chapiteau est une erreur économique. La boîte noire est une solution artistique ruineuse, mais si généreuse.

"Boîte noire" : ces mots évoquent pour moi, un carton dont le couvercle est recouvert d'un linge de vaisselle à liserés rouges, au fond duquel tourne en rond une araignée capturée et détenue là, que l'on surveille de temps en temps avec un frisson de plaisir et de peur.

La boîte noire au théâtre, au cirque, au music-hall, à l'opéra, contrairement à son nom, est une boîte de lumière, une boîte à lumière.

Le noir de la boîte noire est le noir qui révèle. Noir velours des rideaux de scène, noir fait pour créer l'oubli du noir.

Noir absence, indispensable à la présence, comme l'air que l'on respire sans y penser l'est à la vie.

La boîte noire est une boîte blanche, rouge, ambre, carmin, bleu azur ou outre mer, violet violine, dans tous les sens possibles qu'inventera la lumière.

Boîte à lumière, boîte à montrer, boîte à magie, boîte à illusion, boîte à joie, à bonheur, à plaisir, à vie pour les spectateurs et les acteurs du cirque.

Tant de "boîtes" possibles et cependant, aussi vrai qu'elles ne sont pas noires, elles ne sont pas non plus des boîtes. Absence aussi d'enfermement.

La boîte, comme le noir n'est qu'un état technique permettant de l'oublier. L'espace devient infini, infiniment petit ou infiniment grand, l'espace n'est pas celui d'une boîte, d'une paire de rideaux de velours, mais celui sans limite de l'imaginaire des propositions spectaculaires.

Nous avons choisi cet espace pour la lecture qu'il offre, pour les possibilités d'illusion qu'il propose, pour le regard de l'artiste vers chacun des spectateurs, pour le sens des entrées et des sorties. Pour le jardin et la cour. Pour la possibilité des lumières, des clairs obscurs découpant les corps pour des spectateurs qui les voient tous du même angle de vue. Ou presque.

Nous avons choisi cet espace scénique parce que nous travaillons les ombres et les ombres se découpent plus simplement sur un fond de scène ou sur un voile de soie.

Nous avons choisi cet espace car il rend possible un orchestre sonorisé en mouvement sur la scène. Cet espace permet de travailler les retours son en tous points, ce qui, dans un espace circulaire, est quasiment impossible.

Nous l'avons choisi aussi pour des effets de grandes illusions dans la tradition du music-hall.

Du point de vue du spectateur, cet espace se lit de face, comme un livre, comme un tableau, comme un film, comme une affiche. Nous avons intégré profondément ces codes de lecture et ce que nous y lisons est conditionné par ces codes.

Du fait de ces codes, l'utilisation d'un espace frontal réduit la distance entre le temps du théâtre (celui de la narration) et le temps du cirque (le temps immédiat) : il modifie quelque peu le jeu et les possibilités de jeu des artistes.

En tout cela, la boîte noire nous offre une liberté plus grande qu'une piste pour créer l'univers poétique, musical particulier au Cirque Plume.

Bernard Kudlak.

# La dernière saison

## GÉNÉRIQUE

Écriture, mise en scène, scénographie et direction artistique : **Bernard Kudlak**  
Composition, arrangements et direction musicale : **Benoit Schick**

Création costumes : **Nadia Genes**  
Création lumière : **Fabrice Crouzet**  
Création son : **Jean-François Monnier**  
Assistance à la mise en scène : **Hugues Fellot**

Direction technique : **Jean-Marie Jacquet**  
Direction de production : **Dominique Rougier**

### Les artistes :

Chaque artiste a créé son personnage et a participé par son talent, son inventivité, ses improvisations, à la création et à la richesse de chaque moment de ce spectacle.



#### Nicolas Boulet

France - Franche-Comté

**Batterie, percussions, vibraphone, cuivres, habillage sonore**

*Au Cirque Plume depuis 2004*



#### Pierre Kudlak

France - Franche-Comté

**Soubassophone, figures**

*Associé-fondateur du Cirque Plume  
En tournée depuis 1983*



#### Cyril Casmèze

France - Paris

**Performer, acrobate zoomorphe**

*Au Cirque Plume de 1991 à 1996*



#### Jacques Marquès

France - Franche-Comté

**Saxophones, harmonica, figures**

*Associé-fondateur du Cirque Plume  
En tournée de 1983 à 1996*



#### Julien Chignier

France - Rhône-Alpes

**Saxophones, percussions, chœurs**

*Au Cirque Plume depuis 2015*



#### Anaëlle Molinario

France - Ile de France

**Contorsion**

*Au Cirque Plume depuis 2017*



#### Natalie Good

USA - San Diego

**Fil, acrobatie**

*Au Cirque Plume depuis 2016*

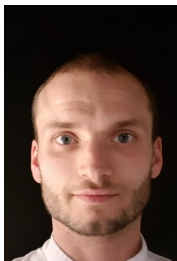


#### Bernard Montrichard

France - Franche-Comté

**Guitares, banjo indien**

*Au Cirque Plume depuis 2016*



## Nicolas Sannier

France - Aquitaine

**Danse**

*Au Cirque Plume depuis 2018*

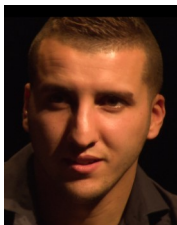


## Analia Serenelli

Argentine - Buenos Aires

**Acrobatie, anneau aérien**

*Au Cirque Plume depuis 2017*



## Yacine Sbay

France - Rhône-Alpes

**Percussions**

(en alternance avec Jonathan Volson)

*Au Cirque Plume depuis 2017*



## Hichem Serir Abdallah

Algérie - Alger

**Acrobatie, danse hip hop**

*Au Cirque Plume depuis 2018*



## Benoit Schick

France - Franche-Comté

**Piano, accordéon, chant**

*Au Cirque Plume depuis 2005*



## Laurent Tellier-Dell'ova

France - Franche-Comté

**Contrebasse, basse, percussions, Trombone**

*Au Cirque Plume depuis 1995*



## Andrea Schulte

Argentine/Allemagne - Buenos Aires

**Mât chinois**

*Au Cirque Plume depuis 2018*



## Jonathan Volson

France - Rhône-Alpes

**Percussions**

(en alternance avec Yacine Sbay)

*Au Cirque Plume depuis 2017*



## La toile

La toile utilisée dans le spectacle est un fusain de Charles Belle. Cette œuvre monumentale (8 m X 3 m) a été créée à la fin de l'année 2015 au cœur de la forêt de Rochejean, dans le Doubs. Elle est restée en place, tendue au milieu des arbres durant 608 jours, soit 7 saisons, soit 20 pleine-lunes, avant de rejoindre les forêts oniriques du Cirque Plume (voir aussi page 8).

Un grand merci à Charles pour ce cadeau.

## Également en tournée :

Administration de tournée : **Pierre Kudlak**

Régie générale, chef monteur chapiteau : **Jean-Philippe Pernin**

Régie plateau : **Xavier Bony, Dominique Maire, Vincent Maire, Félix Page, Jean-Philippe Pernin**

Régie lumière : **Fabrice Crouzet, Pierre-Emmanuel Faure, Odile Ribière**

Régie son façade : **Jean-François Monnier**

Régie son retour : **Loïc Lambert**

Habillage et marchanderie : **Pauline Marquès Genes - Anne Martinet**

Maintenance chapiteau : **Alain Martin**



**La compagnie Cirque Plume s'autofinance à hauteur de 85 %, avec le soutien :**  
du Ministère de la Culture (D.R.A.C. Bourgogne-Franche-Comté),  
de la Région Bourgogne-Franche-Comté,  
de la Ville de Besançon.

**Aide à la production de ce spectacle :**  
Ministère de la Culture (aide à la création - D.G.C.A.),  
Le Conseil départemental du Doubs,  
La Coursive - Scène nationale de La Rochelle.

**Merci pour leur soutien matériel à :** Les 2 Scènes-Scène nationale de Besançon, La Rodia - Scène de musiques actuelles de Besançon, le Centre Culturel l'Illiade d'Illkirch-Graffenstaden, la Maison de la Culture d'Amiens, le Centre Dramatique National Besançon-Franche-Comté et la Ville de Besançon.

**Ont également participé à la création :**

Conception, réalisation décors et accessoires :  
Yan Bernard, Hugues Fellot, Jean-Marie Jacquet, Jérémy Kouzmine, Régis Kouzmine, Bernard Kudlak, Alexis Nabet, Evelyne Parnet, Jean-Philippe Pernin, Brigitte Renaud

Réalisation costumes :  
Guillaume Attwood, France Chevassut, Nadia Genez, Aurélie Schwartz

Scripte :  
Pauline Marquès Genez

Administration :  
Hélène Adrian, Elodie Bole, Laurent Fixary, Marie-Laure Lanouzière, Thuy Phuong Pidancet, Dominique Rougier

Ateliers :  
Cyril Casmèze, Boubou Landrille Tchouda, Maxime Pythoud

Traduction du français au mandingue :  
Dialy Mady Cissoko

Montage chapiteau :  
Eric Barbier, Xavier Bony, Thomas Bouts, Stéphane Depierre, Raoul Gagliolo, Jérôme Lecomte, Vincent Maire, Xavier Marmier, Alexis Nabet, Odile Ribière